

**Investicinės kintamojo kapitalo bendrovės**

**„NSEL 30 INDEKSO FONDAS“**

2009 METŲ

ATASKAITA

Vilnius 2010

# I. BENDROJI INFORMACIJA

## 1. Kolektyvinio investavimo subjekto pavadinimas, teisinė forma, Komisijos pritarimo kolektyvinio investavimo subjekto sudarymo dokumentams data.

Kolektyvinio investavimo subjekto pavadinimas	Investicinė kintamojo kapitalo bendrovė “NSEL 30 INDEKSO FONDAS”
Teisinė forma	Investicinė kintamojo kapitalo bendrovė
Vertybinių popierių komisijos pritarimo kolektyvinio investavimo subjekto sudarymo dokumentams data	2000 m. rugsėjo 14 d. (pritarta memorandumui)

Galiojanti Investicinės kintamojo kapitalo bendrovės licencija Nr.IKB-02 išduota Lietuvos vertybinių popierių komisijos 2004 m. sausio 29 d. sprendimu.

## 2. Ataskaitinis laikotarpis, už kurį pateikta ataskaita.

2009 sausio 1d. – 2009 gruodžio 31 d.

## 3. Valdymo įmonės duomenys:

### 3.1. pavadinimas ir įmonės kodas.

Uždaroji akcinė bendrovė investicinių bendrovių valdymo įmonė “INVESTICIJŲ PORTFELIŲ VALDYMAS”.

Įmonės kodas 111707985.

### 3.2. buveinė (adresas).

P. Lukšio g. 32, Vilnius

### 3.3. telefono, fakso numeriai, el. pašto adresas, tinklapio adresas.

Telefonas:	(8-5) 274-70-16,
Faksas:	(8-5) 274-70-16.
Elektroninio pašto adresas:	<a href="mailto:office@ipv.lt">office@ipv.lt</a>
Interneto svetainės adresas:	<a href="http://www.ipv.lt">www.ipv.lt</a>

### 3.4. veiklos licencijos numeris.

Veiklos licencijos numeris VĮK - 011.

## 3.5. kolektyvinio investavimo subjekto valdytojo vardas, pavardė, pareigos (asmuo ar asmenys priimančys investicinius sprendimus).

Valdymas perduotas valdymo įmonei UAB Investicinių bendrovių valdymo įmonė “INVESTICIJŲ PORTFELIŲ VALDYMAS”

Asmenys, priimančys investicinius sprendimus:

UAB Investicinių bendrovių valdymo įmonė “INVESTICIJŲ PORTFELIŲ VALDYMAS” generalinis direktorius Vaidotas Petrauskas.

UAB Investicinių bendrovių valdymo įmonė “INVESTICIJŲ PORTFELIŲ VALDYMAS” konsultantė Vida Kubilienė.

#### 4. Depozitoriumo pavadinimas, kodas, adresas, telefono ir fakso numeriai.

Depozitoriumo pavadinimas: AB SEB bankas.  
Įmonės kodas: 112021238  
Adresas: Gedimino 12, 2600 Vilnius, Lietuva.  
Tel.: 8-5-2682680; 8-5-2682682.  
Faksas: 8-5-2682683.

## II. GRYNŲJŲ AKTYVŲ, INVESTICINIŲ VIENETŲ (AKCIJŲ) SKAIČIAUS IR VERTĖS POKYČIAI

#### 5. Nurodyti grynųjų aktyvų, investicinių vienetų (akcijų) skaičius ir vertę.

	Ataskaitinio laikotarpio pradžioje 2008 12 31	Ataskaitinio laikotarpio pabaigoje 2009 12 31	Prieš metus 2008 12 31	Prieš dvejus metus 2007 12 31
Grynųjų aktyvų vertė, Lt.	5605486 LTL	6539070 LTL	5605486 LTL	20560317 LTL
Investicinio vieneto (akcijos) vertė, Lt	1215,94 LTL	1687,94 LTL	1215,94 LTL	3762,87 LTL
Investicinių vienetų (akcijų), esančių apyvartoje, skaičius	4610 vnt.	3874 vnt.	4610 vnt.	5464 vnt.

#### 6. Nurodyti per ataskaitinį laikotarpį išplatintų ir išpirktų investicinių vienetų ar akcijų skaičių bei vertę.

	Investicinių vienetų (akcijų) skaičius	Vertė, Lt.
Išplatinta (konvertuojant pinigines lėšas į investicinius vienetus)	971 vnt.	1231430 LTL
Išpirkta (konvertuojant investicinius vienetus į pinigines lėšas)	1707 vnt.	2268857 LTL

### III. KOLEKTYVINIO INVESTAVIMO SUBJEKTO IŠLAIDŲ IR APYVARTUMO RODIKLIAI

7. Atskaitymų iš kolektyvinio investavimo subjekto turto rūšys, sumos, procentinė išraiška, bendrasis išlaidų koeficientas, portfelio apyvartumo rodiklis (jei per ataskaitinį laikotarpį keitėsi atskaitymų dydis, pateikti atskirai sumas pagal kiekvieną dydį). Jei yra skaičiuojamas sąlyginis tikėtinas bendrasis išlaidų koeficientas, turi būti pateikiama papildoma informacija, nurodyta taisyklių 42.6 punkte.

Atskaitymai	Atskaitymų dydis		Per ataskaitinį laikotarpį priskaičiuotų atskaitymų suma (LTL)	Per ataskaitinį laikotarpį sumokėta atskaitymų suma (LTL)	Procentinė dalis nuo ataskaitinio laikotarpio vidutinės grynujų aktyvų vertės
	maksimalus, nustatytas sudarymo dokumentuose	ataskaitiniu laikotarpiu taikytas			
<b>Už valdymą:</b>			<b>60123</b>	<b>59220</b>	<b>1,00</b>
Nekintamas mokestis	1% vidutinių metinių aktyvų	1% vidutinių metinių aktyvų	60123	59220	1,00
Sėkmės mokestis	-----	-----	-----	-----	-----
<b>Depozitoriumui :</b>			<b>17387</b>	<b>18142</b>	<b>0,29</b>
Depozitoriumo mokestis	0.22% vidutinių metinių GAV	0.22% vidutinių metinių GAV	13227	13222	0,22
Fiksuotas mokestis	Fiksuotas mokestis už operaciją (10 Lt.)	Fiksuotas mokestis už operaciją (10 Lt.)	4160	4920	0,07
<b>Už sandorių sudarymą:</b>	Komisiniai – 0,45% (Jeigu sandorio suma viršija 100000 Lt. – 0,35%)	Komisiniai – 0,45% (Jeigu sandorio suma viršija 100000 Lt. – 0,35%)	<b>14106</b>	<b>14027</b>	<b>0,24</b>
<b>Už auditą:</b>	-----	-----	<b>17255</b>	<b>16472</b>	<b>0,29</b>
<b>Kitos veiklos išlaidos (nurodyti išlaidų rūšis)</b>	-----	-----	<b>16668</b>	<b>16535</b>	<b>0,27</b>
Skelbimai ir reklama	-----	-----	9392	10166	0,16
Sąnaudos teisiniams konsultantams	-----	-----	3237	2330	0,05
Nasdaq OMX biržos informacijos sąnaudos	-----	-----	2063	2063	0,03
Žyminiai mokesčiai	-----	-----	1110	1110	0,02
Banko paslaugos	-----	-----	110	110	0,00
Kancialerinės sąnaudos	-----	-----	756	756	0,01
<b>Išlaidų,</b>			<b>111433</b>	<b>110369</b>	<b>1,85</b>

įskaičiuojamų į BIK, suma					
BIK % nuo GAV*			111433		1,85
Visų išlaidų suma			125539	124396	2,09
PAR (praėjusio analogiško ataskaitinio laikotarpio PAR)*					32,65 (16,23)

**\*Rodiklių paaiškinimai:**

**Bendrasis išlaidų koeficientas (BIK)** – procentinis dydis, kuris parodo, kokia vidutinė subjekto grynujų aktyvų dalis skiriama jo valdymo išlaidoms padengti. Šios išlaidos tiesiogiai mažina investuotojo investicijų grąžą. Pažymėtina, kad skaičiuojant BIK, į sandorių sudarymo išlaidas neatsižvelgiama.

**Portfelio apyvartumo rodiklis (PAR)** – rodiklis, apibūdinantis prekybos kolektyvinio investavimo subjekto portfelį sudarančiomis priemonėmis aktyvumą. Subjektai, kurių PAR aukštas, turi daugiau sandorių sudarymo išlaidų.

**8. Mokėjimai tarpininkams (nurodyti konkrečius tarpininkus ir jiems sumokėtas mokėjimų sumas, paslaugas). Pažymėti, kurie tarpininkai susiję su kolektyvinio investavimo subjekto valdymo įmone.**

Fondo akcijų platintojui “SEB bankui” platinimo mokestį (2% nuo įsigyjamų akcijų vertės) tiesiogiai sumoka investuotojai, įsigyjantys fondo akcijas.

Finansų makleriams (viešosios apyvartos tarpininkams) sumokėti mokesčiai – 14027 Lt.

Kitų tarpininkų nėra.

**9. Informacija apie visus egzistuojančius susitarimus dėl mokėjimų pasidalijimo, taip pat paslėptuosius komisinius (jų tiekėjas, vertė, suteiktų prekių ir (ar) paslaugų pobūdis ir kt.).**

Fondo akcijų platintojui AB “SEB bankui” platinimo mokestį (2% nuo įsigyjamų akcijų vertės) tiesiogiai sumoka investuotojai, įsigyjantys fondo akcijas.

Investuotojai, išperkantys fondo akcijas, moka diferencijuotą (nuo 0% iki 2%) išpirkimo mokestį, priklausantį nuo akcijų išlaikymo termino.

Atlyginimas Valdymo įmonei už Fondo turto valdymą (investicijų konsultavimą, finansų apskaitą, metų ir pusmečio ataskaitas, GAV skaičiavimą ir pan.) yra lygus 1% Fondo grynujų aktyvų vidutinės metinės vertės. Pagal 2008 m. gegužės 6 d. susitarimą dėl 2007 m. lapkričio 5 d. platinimo sutarties tarp Fondo ir UAB „SEB investicijų valdymas“ (toliau vadinama Platintoju), Fondas moka platinimo mokestį. Šio mokesčio suma mažinamas atlyginimas Valdymo įmonei. Bandra Fondo mokama suma Valdymo įmonei ir Platintojui yra lygi 1% Fondo grynujų aktyvų vidutinės metinės vertės.

**10. Pateikti konkretų iliustruojantį pavyzdį apie atskaitymų įtaką galutinei investuotojui tenkančiai investicijų grąžai (pateikti tik metų ataskaitoje). Pavyzdyje pateikti paskaičiavimus, kiek būtų atskaityta (litais) nuo kolektyvinio investavimo subjekto dalyvio įmokų, esant dabartiniam atskaitymų lygiui ir kokią sumą jis gautų po 1,3,5,10 metų, jei būtų investuota 10 000 Lt., o metinė investicijų grąža – 5 proc.**

	Po 1 metų	Po 3 metų	Po 5 metų	Po 10 metų
Sumokėta atskaitymų	214	661	1134	2439
Sukaupta suma, jei nebūtų atskaitymų	10500	11576	12763	16289
Sukaupta suma, esant dabartiniam atskaitymų lygiui	10286	10882	11513	13255

## IV. INFORMACIJA APIE KOLEKTYVINIO INVESTAVIMO SUBJEKTO INVESTICINIŲ PRIEMONIŲ PORTFELĮ

### 11. Ataskaitinio laikotarpio pabaigos investicinių priemonių portfelio sudėtis:

Emitento pavadinimas	Šalis	ISIN kodas	Kiekis, vnt.	Bendra nominali vertė	Bendra įsigijimo vertė	Bendra rinkos vertė	Rinka, pagal kurios duomenis nustatyta rinkos vertė (tinklapio adresas)	Balsų dalis emitante %	Dalis GA, %
Nuosavybės vertybiniai popieriai, įtraukti į Oficialųjį ar jį atitinkantį prekybos sąrašą									
AB Apranga	Lietuva	LT00001023 37	128073	128073	202713	350910.75	www.nasdaqomxb altic.com	0.24	5.36
AB CITY SERVICE	Lietuva	LT00001273 75	36490	36490	519479	235725.40	www.nasdaqomxb altic.com	0.19	3.60
AB Invalda	Lietuva	LT00001022 79	50962	50962	558989	93770.08	www.nasdaqomxb altic.com	0.12	1.43
AB Lietuvos dujos	Lietuva	LT00001162 20	177876	177876	434653	373539.60	www.nasdaqomxb altic.com	0.04	5.71
AB Pieno žvaigždės	Lietuva	LT00001116 76	110086	110086	455247	323652.84	www.nasdaqomxb altic.com	0.20	4.95
AB Panevėžio statybos trestas	Lietuva	LT00001014 46	58774	58774	369302	222753.46	www.nasdaqomxb altic.com	0.36	3.41
AB Rytų skirstomieji tinklai	Lietuva	LT00001263 85	227887	227887	535823	417033.21	www.nasdaqomxb altic.com	0.05	6.38
AB Rokiškio sūris	Lietuva	LT00001003 72	101996	101996	726594	305988.00	www.nasdaqomxb altic.com	0.27	4.68
AB Šiaulių bankas	Lietuva	LT00001022 53	515480	515480	704610	577337.60	www.nasdaqomxb altic.com	0.29	8.83
AB Sanitas	Lietuva	LT00001061 71	49474	49474	724318	471487.22	www.nasdaqomxb altic.com	0.16	7.21
AB Utenos trikotažas	Lietuva	LT00001093 24	53068	53068	480638	60497.52	www.nasdaqomxb altic.com	0.27	0.93
AB Ūkio bankas	Lietuva	LT00001023 52	342633	342633	556731	363190.98	www.nasdaqomxb altic.com	0.14	5.55
AB Vilniaus baldai	Lietuva	LT00001042 67	7635	30540	300825	68715.00	www.nasdaqomxb altic.com	0.20	1.05
AB Vilkyškių pieninė	Lietuva	LT00001275 08	28033	28033	77773	67279.20	www.nasdaqomxb altic.com	0.23	1.03
<b>Iš viso</b>	-----	-----	<b>1888467</b>	<b>1911372</b>	<b>6647695</b>	<b>3931880.86</b>	-----	-----	<b>60.12</b>
Nuosavybės vertybiniai popieriai, įtraukti į Papildomąjį ar jį atitinkantį prekybos sąrašą									
AB Alita	Lietuva	LT00001186 55	25751	25751	138663	15450.60	www.nasdaqomxb altic.com	0.11	0.24
AB Klaipėdos baldai	Lietuva	LT00001029 72	12295	12295	15984	21885.10	www.nasdaqomxb altic.com	0.15	0.33
AB Bankas Snoras	Lietuva	LT00001019 25	228147	228147	277232	228147.00	www.nasdaqomxb altic.com	0.06	3.49
AB Grigiškės	Lietuva	LT00001020 30	214671	214671	404476	199644.03	www.nasdaqomxb altic.com	0.36	3.05
AB Lietuvos energija	Lietuva	LT00001176 81	112975	112975	259610	266717.54	www.nasdaqomxb altic.com	0.02	4.08
AB Lietuvos jūrų laivininkystė	Lietuva	LT00001259 99	381719	381719	159597	164139.17	www.nasdaqomxb altic.com	0.19	2.51
AB Lifosa	Lietuva	LT00001166 91	7856	78560	202993	218239.68	www.nasdaqomxb altic.com	0.04	3.34
AB Limarko laivininkystės kompanija	Lietuva	LT00001196 46	107919	107919	124342	60434.64	www.nasdaqomxb altic.com	0.09	0.92
AB Linas	Lietuva	LT00001006 61	55347	55347	16851	16050.63	www.nasdaqomxb altic.com	0.23	0.25
AB Klaipėdos nafta	Lietuva	LT00001116 50	315886	315886	290123	296932.84	www.nasdaqomxb altic.com	0.09	4.54
AB Lietuvos elektrinė	Lietuva	LT00001263 51	33228	33228	149653	169462.80	www.nasdaqomxb altic.com	0.02	2.59
AB Snaigė	Lietuva	LT00001092 74	86052	86052	1446471	49049.64	www.nasdaqomxb altic.com	0.31	0.75
AB Stumbras	Lietuva	LT00001194 30	16742	16742	134937	76845.78	www.nasdaqomxb altic.com	0.04	1.18
AB Vilniaus degtinė	Lietuva	LT00001124 50	32800	32800	37648	45920.00	www.nasdaqomxb altic.com	0.13	0.70

AB VST	Lietuva	LT0000126377	249	7470	77268	63495.00	www.nasdaqomxbaltic.com	0.01	0.97
AB Žemaitijos pienas	Lietuva	LT0000121865	162108	162108	289433	166971.24	www.nasdaqomxbaltic.com	0.34	2.55
<b>Iš viso</b>	-----	-----	<b>1793745</b>	<b>1871670</b>	<b>4025281</b>	<b>2059385.69</b>	-----	-----	<b>31.49</b>
<b>Nuosavybės vertybiniai popieriai, kuriais prekiaujama kitose reguliuojamose rinkose</b>									
AB Žemaitijos pieno investicija	Lietuva	LT0000127086	90990	90990	-----	90990.00	www.nasdaqomxbaltic.com	0.86	1.39
AB Įmonių grupė Alita	Lietuva	LT0000128266	29533	29533	-----	24512.39	www.nasdaqomxbaltic.com	0.11	0.37
<b>Iš viso:</b>	-----	-----	<b>120523</b>	<b>120523</b>	-----	<b>115502.39</b>	-----	-----	<b>1.76</b>
<b>Išleidžiami nauji nuosavybės vertybiniai popieriai</b>									
-----	-----	-----	-----	-----	-----	-----	-----	-----	-----
<b>Iš viso</b>	-----	-----	-----	-----	-----	-----	-----	-----	-----
<b>Iš viso nuosavybės vertybinių popierių</b>	-----	-----	<b>3802735</b>	<b>3903565</b>	<b>10672976</b>	<b>6106768.94</b>	-----	-----	<b>93.37</b>
<b>Emitento pavadinimas</b>	<b>Šalis</b>	<b>ISIN kodas</b>	<b>Kiekis, vnt.</b>	<b>Bendra nominali vertė</b>	<b>Bendra įsigijimo vertė</b>	<b>Bendra rinkos vertė</b>	<b>Palūkanų norma</b>	<b>Išpirkimo / konvertavimo data</b>	<b>Dalis GA, %</b>
<b>Ne nuosavybės vertybiniai popieriai, įtraukti į Oficialųjį ar jį atitinkantį prekybos sąrašą</b>									
-----	-----	-----	-----	-----	-----	-----	-----	-----	-----
<b>Iš viso</b>	-----	-----	-----	-----	-----	-----	-----	-----	-----
<b>Ne nuosavybės vertybiniai popieriai, įtraukti į Papildomąjį ar jį atitinkantį prekybos sąrašą</b>									
-----	-----	-----	-----	-----	-----	-----	-----	-----	-----
<b>Iš viso</b>	-----	-----	-----	-----	-----	-----	-----	-----	-----
<b>Ne nuosavybės vertybiniai popieriai, kuriais prekiaujama kitose reguliuojamose rinkose</b>									
-----	-----	-----	-----	-----	-----	-----	-----	-----	-----
<b>Iš viso</b>	-----	-----	-----	-----	-----	-----	-----	-----	-----
<b>Išleidžiami nauji ne nuosavybės vertybiniai popieriai</b>									
-----	-----	-----	-----	-----	-----	-----	-----	-----	-----
<b>Iš viso</b>	-----	-----	-----	-----	-----	-----	-----	-----	-----
<b>Iš viso ne nuosavybės vertybinių popierių</b>	-----	-----	-----	-----	-----	-----	-----	-----	-----

KIS pavadinimas	Šalis	ISIN kodas	Kiekis, vnt.	Valdytojas	Bendra įsigijimo vertė	Bendra rinkos vertė	Šaltinis, pagal kurio duomenis nustatyta rinkos vertė (tinklapio adresas)	KIS tipas*	Dalis GA, %
Kolektyvinių investavimo subjektų įstatymo 61 str. 1 d. reikalavimus atitinkančių Kolektyvinio investavimo subjektų (KIS) vienetai (akcijos)									
-----	-----	-----	-----	-----	-----	-----	-----	-----	-----
Iš viso	-----	-----	-----	-----	-----	-----	-----	-----	-----
Kitų kolektyvinio investavimo subjektų vienetai (akcijos)									
-----	-----	-----	-----	-----	-----	-----	-----	-----	-----
Iš viso	-----	-----	-----	-----	-----	-----	-----	-----	-----
Iš viso KIS vienetų (akcijų)	-----	-----	-----	-----	-----	-----	-----	-----	-----

\*- nurodyti KIS tipą:

KIS 1 – KIS, kurių investavimo strategijoje numatyta iki 100 proc. grynujų aktyvų investuoti į ne nuosavybės vertybinius popierius;

KIS 2 – KIS, kurių investavimo strategijoje numatytas mišrus (subalansuotas) investavimas;

KIS 3 – KIS, kurių investavimo strategijoje numatyta iki 100 proc. grynujų aktyvų investuoti į nuosavybės vertybinius popierius;

KIS 4 – KIS, kurių investavimo strategijoje numatyta iki 100 proc. grynujų aktyvų investuoti į pinigų rinkos priemones;

KIS 5 – visų kitų rūšių KIS (alternatyvaus investavimo, privataus kapitalo, nekilnojamojo turto, žaliavų ir kt.).

Pastaba. Investuojant į fondų fondus, juos priskirti tam tikrai KIS grupei pagal fondų fondų investavimo strategiją.

Emitento pavadinimas	Šalis	Priemonės pavadinimas	Kiekis, vnt.	Valiuta	Bendra rinkos vertė	Palūkanų norma	Galiojimo pabaigos data	Dalis GA, %
Pinigų rinkos priemonės, kuriomis prekiaujama reguliuojamose rinkose								
-----	-----	-----	-----	-----	-----	-----	-----	-----
Iš viso	-----	-----	-----	-----	-----	-----	-----	-----
Kitos pinigų rinkos priemonės								
-----	-----	-----	-----	-----	-----	-----	-----	-----
Iš viso	-----	-----	-----	-----	-----	-----	-----	-----
Iš viso pinigų rinkos priemonių	-----	-----	-----	-----	-----	-----	-----	-----

Kredito įstaigos pavadinimas	Šalis			Valiuta	Bendra rinkos vertė	Palūkanų norma	Indėlio termino pabaiga	Dalis GA, %
Indėliai kredito įstaigose								
-----	-----	-----	-----	-----	-----	-----	-----	-----
Iš viso:	-----	-----	-----	-----	-----	-----	-----	-----

Priemonės pavadinimas	Emitento pavadinimas	Šalis	Kita sandorio šalis	Valiuta	Investicinis sandoris (pozicija)	Investicinio sandorio (pozicijos) vertė	Bendra rinkos vertė	Rinkos pavadinimas (tinklapio adresas)	Galiojimo terminas	Dalis GA, %
Išvestinės investicinės priemonės, kuriomis prekiaujama reguliuojamose rinkose										
-----	-----	-----	-----	-----	-----	-----	-----	-----	-----	-----
Iš viso	-----	-----	-----	-----	-----	-----	-----	-----	-----	-----
Kitos išvestinės investicinės priemonės										
-----	-----	-----	-----	-----	-----	-----	-----	-----	-----	-----
Iš viso	-----	-----	-----	-----	-----	-----	-----	-----	-----	-----
Iš viso išvestinės finansinės priemonės	-----	-----	-----	-----	-----	-----	-----	-----	-----	-----

Banko pavadinimas	Valiuta	Bendra rinkos vertė	Palūkanų norma	Dalis GA, (%)
Pinigai				
AB SEB bankas	LTL	424616.55	-----	6.49
<b>Iš viso pinigai:</b>	-----	<b>424616.55</b>	-----	<b>6.49</b>

Pavadinimas	Trumpas apibūdinimas	Bendra vertė	Paskirtis	Dalis GA, %
Kitos priemonės (aiškiai įvardyti), nenurodytos Kolektyvinio investavimo subjektų įstatymo 57 str. 1d.				
-----	-----	-----	-----	-----
Iš viso	-----	-----	-----	-----

**12. Investicijų pasiskirstymas pagal investavimo strategiją atitinkančius kriterijus (pildyti pagal investavimo strategiją atitinkančius kriterijus, pavyzdžiui, pagal turto rūšis, pramonės šakas, geografinę zoną, valiutas, rinkas, emitentų tipus (vyriausybė, bendrovės), emitentų kredito reitingus, priemonių galiojimo trukmę bei kt.)**

**12.1. Pagal investavimo objektus.**

Fondo investavimo strategija – investuoti sekant NSEL 30 indeksą, kurį sudaro 30 didžiausios kapitalizacijos bendrovių, listinguojamų Vilniaus vertybinių popierių biržoje, akcijos. Fondo investicijų neapriboja specializacija kokioje nors pramonės šakoje. Žemiau pateikiame investicijų pasiskirstymą (mažėjančia tvarka).

<b>Investicijų pasiskirstymas</b>	<b>Rinkos vertė</b>	<b>Dalis aktyvuose (%)</b>	<b>Rinkos vertė ataskaitinio laikotarpio pradžioje</b>	<b>Dalis aktyvuose ataskaitinio laikotarpio pradžioje (%)</b>
AB Šiaulių bankas	577338	8,83	461127	8,23
AB Sanitas	471487	7,21	403433	7,20
AB Rytų skirstomieji tinklai	417033	6,38	354015	6,32
AB Lietuvos dujos	373540	5,71	282305	5,04
AB Ūkio bankas	363191	5,55	270992	4,83
AB Apranga	350911	5,36	273272	4,88
AB Pieno žvaigždės	323653	4,95	269504	4,81
AB Rokiškio sūris	305988	4,68	198953	3,55
AB Klaipėdos nafta	296933	4,54	292012	5,21
AB Lietuvos energija	266718	4,08	245960	4,39
AB City service	235725	3,60	139149	2,48
AB Bankas Snoras	228147	3,49	53997	0,96
AB Panevėžio statybos trestas	222753	3,41	87410	1,56
AB Lifosa	218240	3,34	123929	2,21
AB Grigiškės	199644	3,05	63254	1,13
AB Lietuvos elektrinė	169463	2,59	116735	2,13
AB Žemaitijos pienas	166971	2,55	101312	1,80
AB Lietuvos jūrų laivininkystė	164139	2,51	107116	1,91
AB Invalda	93770	1,43	85107	1,52
AB Žemaitijos pieno investicija	90990	1,39	90990	1,62
AB Stumbras	76846	1,18	39003	0,70
AB Vilniaus baldai	68715	1,05	91620	1,63
AB Vilkyškių pieninė	67279	1,03	17420	0,31
AB VST	63495	0,97	-----	-----
AB Utenos trikotažas	60498	0,93	73765	1,32
AB Limarko laivininkystės kompanija	60435	0,92	64588	1,15
AB Snaigė	49050	0,75	47329	0,84
AB Vilniaus degtinė	45920	0,70	-----	-----
AB Įmonių grupė Alita	24512	0,37	-----	-----
AB Klaipėdos baldai	21885	0,33	-----	-----
AB Linas	16051	0,25	-----	-----
AB Alita	15451	0,24	34829	0,62
AB TEO LT	-----	-----	520977	9,29
AB Agrowill Group	-----	-----	98091	1,75
AB Klapėdos jūrų krovinių kompanija	-----	-----	65884	1,18
AB Kauno tiekimas	-----	-----	9956	0,19

## 12.2. Pagal sektorius.

	Investicijų pasiskirstymas	Rinkos vertė	Dalis aktyvuose (%)	Rinkos vertė ataskaitinio laikotarpio pradžioje	Dalis aktyvuose ataskaitinio laikotarpio pradžioje (%)
1.	Nuosavybės vertybiniai popieriai	6106769	93,37	5086733	90,75
1.1.	Rezidentai	6106769	93,37	5086733	90,75
1.1.1.	Nefinansų įmonės	4938093	75,50	4300617	76,73
1.1.2.	Finansų įmonės	1168676	17,87	786116	14,02
1.1.2.1.	Bankai	1168676	17,87	786116	14,02
1.1.2.2.	Draudimo įmonės	-----	-----	-----	-----
1.1.2.3.	Kitos finansų įmonės	-----	-----	-----	-----
1.2.	Nerezidentai	-----	-----	-----	-----
2.	Skolos vertybiniai popieriai	-----	-----	-----	-----
2.1.	Rezidentai	-----	-----	-----	-----
2.1.1.	Valstybės ir savivaldybių institucijos	-----	-----	-----	-----
2.1.2.	Nefinansų įmonės	-----	-----	-----	-----
2.1.3.	Finansų įmonės	-----	-----	-----	-----
2.2.	Nerezidentai	-----	-----	-----	-----
3.	Kolektyvinio investavimo subjektų vienetai (akcijos)	-----	-----	-----	-----
3.1.	Rezidentai	-----	-----	-----	-----
3.2.	Nerezidentai	-----	-----	-----	-----
4.	Pinigų rinkos priemonės	-----	-----	-----	-----
4.1.	Rezidentai	-----	-----	-----	-----
4.1.1.	Valstybės ir savivaldybių institucijos	-----	-----	-----	-----
4.1.2.	Nefinansų įmonės	-----	-----	-----	-----
4.1.3.	Finansų įmonės	-----	-----	-----	-----
4.2.	Nerezidentai	-----	-----	-----	-----
5.	Indėliai kredito įstaigose	-----	-----	-----	-----
5.1.	Rezidentai	-----	-----	-----	-----
5.2.	Nerezidentai	-----	-----	-----	-----
6.	Išvestinės investicinės priemonės	-----	-----	-----	-----
6.1.	Rezidentai	-----	-----	-----	-----
6.1.1.	Valstybės ir savivaldybių institucijos	-----	-----	-----	-----
6.1.2.	Nefinansų įmonės	-----	-----	-----	-----
6.1.3.	Finansų įmonės	-----	-----	-----	-----
6.2.	Nerezidentai	-----	-----	-----	-----
7.	Pinigai	424617	6,49	523407	9,34
7.1.	Rezidentai	424617	6,49	523407	9,34
7.2.	Nerezidentai	-----	-----	-----	-----
8.	Kitos investicijos	-----	-----	-----	-----
8.1.	Rezidentai	-----	-----	-----	-----
8.1.1.	Valstybės ir savivaldybių institucijos	-----	-----	-----	-----
8.1.2.	Nefinansų įmonės	-----	-----	-----	-----
8.1.3.	Finansų įmonės	-----	-----	-----	-----
8.2.	Nerezidentai	-----	-----	-----	-----

### 12.3. Pagal valiutas ir geografinę zoną.

Investicijų pasiskirstymas	Rinkos vertė	Dalis aktyvuose (%)	Rinkos vertė ataskaitinio laikotarpio pradžioje	Dalis aktyvuose ataskaitinio laikotarpio pradžioje (%)
Pagal valiutas:				
litais	6531386	99.86	5610140	100.09
eurais	-----	-----	-----	-----
kita valiuta	-----	-----	-----	-----
Iš viso	6531386	99.86	5610140	100.09
Pagal geografinę zoną:				
Lietuva	6531386	99.86	5610140	100.09
kitos Europos Sąjungos valstybės	-----	-----	-----	-----
Europos ekonominės erdvės valstybės (Islandija, Norvegija, Lichtenšteinas)	-----	-----	-----	-----
Jungtinės Amerikos Valstijos ir Kanada	-----	-----	-----	-----
Japonija	-----	-----	-----	-----
Kitos šalys	-----	-----	-----	-----
Iš viso	6531386	99.86	5610140	100.09

13. Per ataskaitinį laikotarpį įvykdyti išvestinių finansinių priemonių sandoriai, išskyrus tuos, kurie nurodyti šio priedo 11 punkte (pagal išvestinių priemonių rūšis nurodyti sandorių vertes, išvestinių finansinių priemonių panaudojimo tikslus (valiutų keitimo, palūkanų normos, susiję su nuosavybe ir kt.), sandorius reguliuojamose rinkose ir šalių tarpusavio sandorius bei kitą svarbią informaciją).

-----

14. (Vadovaujantis Kolektyvinio investavimo subjektų išvestinių finansinių priemonių naudojimo ir susijusių rizikų vertinimo tvarka) Aprašyti šio priedo 11 punkte nurodytų išvestinių finansinių priemonių rūšis, su jomis susijusią riziką, kiekybines ribas ir metodus, kuriais vertinama su išvestinių finansinių priemonių sandoriais susijusi kolektyvinio investavimo subjekto rizika, ir nurodyti, kaip išvestinė finansinė priemonė gali apsaugoti investicinį sandorį (investicinę poziciją) nuo rizikos (jei priemonė naudojama rizikos valdymo tikslais).

-----

15. Iš išvestinių finansinių priemonių sandorių kylančių įsipareigojimų bendra vertė ataskaitinio laikotarpio pabaigoje (atskirai nurodyti sumas pagal skirtingas įsigytų išvestinių finansinių priemonių kategorijas).

-----

**16. Pateikti analizę, kaip turimas investicijų portfelis atitinka (neatitinka) kolektyvinio investavimo subjekto investavimo strategiją (investicijų kryptis, investicijų specializaciją, geografinę zoną ir pan.).**

Fondo investavimo strategija – investuoti sekant NSEL 30 indeksą, kurį sudaro 30 didžiausios kapitalizacijos bendrovių, listinguojamų Vilniaus vertybinių popierių biržoje, akcijos. Fondo investicijų neapriboja specializacija kokioje nors pramonės šakoje. Turimas investicijų portfelis beveik 100% atitinka investavimo strategiją.

**17. Nurodyti veiksnius, per ataskaitinį laikotarpį turėjusius didžiausią įtaką investicinių priemonių portfelio struktūros ir jo vertės pokyčiams.**

Struktūros pokyčiams turi įtaką tik ketvirtiniai NSEL 30 indekso sudėties pokyčiai. NSEL 30 Indekso taisyklės skelbiamos fondo tinklapyje [www.indexfund.lt](http://www.indexfund.lt).

## **V. KOLEKTYVINIO INVESTAVIMO SUBJEKTO INVESTICIJŲ GRAŽA IR RIZIKOS RODIKLIAI**

**18. Lyginamasis indeksas (jei jis pasirinktas) ir trumpas jo apibūdinimas.**

Fondo lyginamasis indeksas yra **OMX Vilnius** indeksas.

*OMX Vilnius* indeksas – tai visų akcijų indeksas, kurį sudaro visos NASDAQ OMX Vilnius biržos Oficialiajame ir Papildomajame sąraše kotiruojamos bendrovės, išskyrus tas bendroves, kuriose vienas akcininkas valdo 90 proc. ir daugiau išleistų akcijų. Indeksu siekiama atspindėti Vilniaus vertybinių popierių rinkos einamąją padėtį ir jos pokyčius.

19. To paties laikotarpio investicinio vieneto (akcijos) vertės pokyčio, investicinių priemonių portfelio metinės investicijų grąžos (bendrosios ir grynosios) ir lyginamojo indekso (jei jis pasirinktas) reikšmės pokyčio rodikliai per paskutinius dešimt subjekto veiklos metų (išdėstyti palyginamojoje lentelėje, pateikti rodiklių paaiškinimus ir pavaizduoti grafiškai (linijiniu grafiku)). Jeigu kolektyvinio investavimo subjektas veikia trumpiau nei dešimt metų, pateikti metinę to laikotarpio, kurį portfelis buvo valdomas, investicijų grąžą.

	Ataskaitinio laikotarpio 2009.01.01.-2009.12.31.	Prieš metus 2008.01.01.-2008.12.31.	Prieš 2 metus 2007.01.01.-2007.12.31.	Prieš 10 metų
Investicinio vieneto (akcijos) vertės pokytis	+38,82%	-67,69%	+8,69%	-----
Lyginamojo indekso reikšmės pokytis	+46,04%	-65,14%	+4,38%	-----
Metinė bendroji investicijų grąža	+40,76%	-67,14%	+10,10%	-----
Metinė grynoji investicijų grąža	+38,08%	-67,69%	+8,41%	-----
Investicinio vieneto (akcijos) vertės pokyčio standartinis nuokrypis	26,52%	26,45%	15,39%	-----
Lyginamojo indekso reikšmės pokyčio standartinis nuokrypis	27,81%	31,12%	14,21%	-----
Investicinio vieneto (akcijos) vertės ir lyginamojo indekso reikšmės koreliacijos koeficientas	0,99	1,00	0,98	-----
Indekso sekimo paklaida	13,32%	5,16%	4,39%	-----
Alfa rodiklis	+1,81%	-11,87%	+4,20%	-----
Beta rodiklis	0,79	0,95	1,01	-----

**Rodiklių paaiškinimai:**

**Investicinio vieneto (akcijos) vertės pokytis** – tai procentinis fondo akcijos vertės pokytis per metus.

**Lyginamojo indekso reikšmės pokytis** – tai procentinis lyginamojo indekso reikšmės pokytis per metus.

**Metinė bendroji investicijų grąža** – metinė fondo investicijų portfelio investicijų grąža, kurią apskaičiuojant atsižvelgiama tik į prekybos išlaidas.

**Metinė grynoji investicijų grąža** – metinė fondo investicijų portfelio investicijų grąža, kurią skaičiuojant atsižvelgiama į prekybos ir investicijų valdymo išlaidas.

**Investicinio vieneto (akcijos) vertės pokyčio standartinis nuokrypis** – tai statistinis rodiklis, parodantis, kaip stipriai per metus svyravo fondo dienis pelningumas, palyginti su vidutiniu dieniu pelningumu. Kuo aukštesnis rodiklis, tuo didesnė investicijų vertės svyravimo rizika. Pateikiamas metinis standartinis nuokrypis. Jei akcijos vertės pokyčio standartinis nuokrypis yra didesnis nei lyginamojo indekso reikšmės

pokyčio standartinis nuokrypis, tai reiškia kad akcijos vertė vidutiniškai svyravo labiau nei lyginamojo indekso reikšmė, ir atvirkščiai.

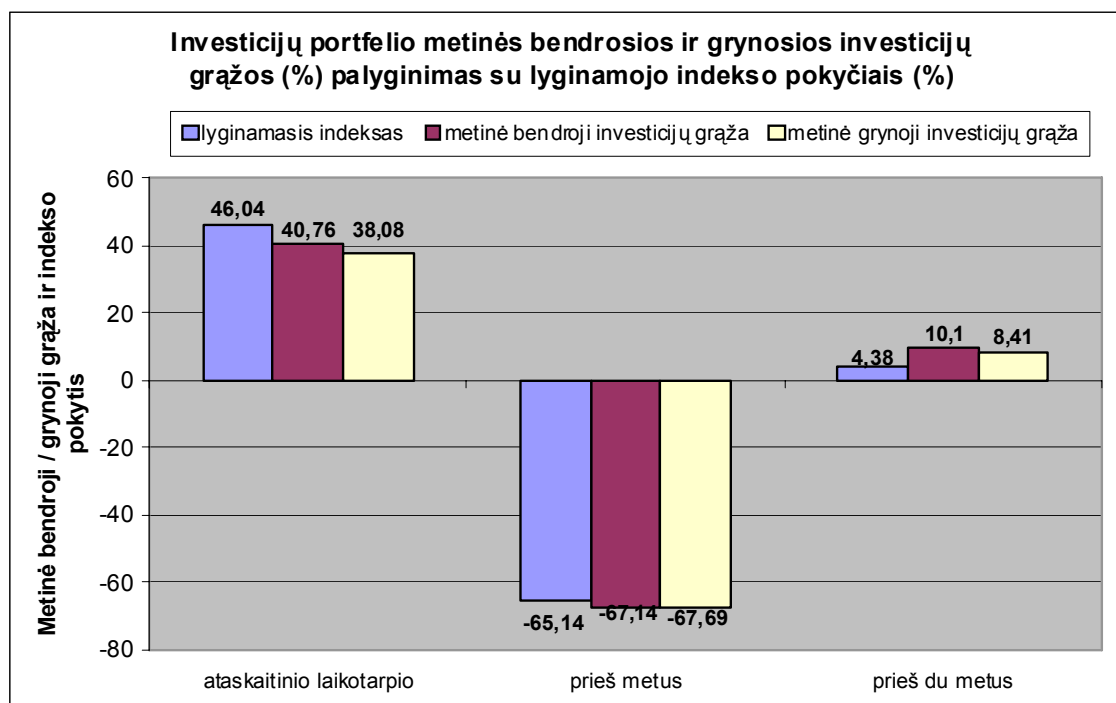
**Lyginamojo indekso reikšmės pokyčio standartinis nuokrypis** – tai statistinis rodiklis, parodantis, kaip stipriai per metus svyravo lyginamojo indekso dienišnis pelningumas, palyginti su vidutiniu dienišniu pelningumu. Kuo aukštesnis rodiklis, tuo didesnė investicijų vertės svyravimo rizika. Pateikiamas metinis standartinis nuokrypis.

**Investicinio vieneto (akcijos) vertės ir lyginamojo indekso reikšmės koreliacijos koeficientas** – koreliacijos koeficientas parodo statistinio ryšio tarp fondo akcijos verčių ir lyginamojo indekso reikšmių stiprumą. Koreliacijos koeficientas gali turėti reikšmes nuo -1,00 iki +1,00. -1,00 rodo kad abu kintamieji (fondo akcijos vertė ir lyginamojo indekso reikšmė) juda priešinga kryptimi, t.y. vienam kylant kitas krenta ir atvirkščiai; +1,00 parodo kad abu kintamieji juda ta pačia kryptimi. 0,00 rodo kad fondo akcijų vertės ir lyginamojo indekso reikšmės svyravimai yra nepriklausomi.

**Indekso sekimo paklaida** – rodiklis, kuris parodo, kiek fondo akcijos vertės pokyčiai atitinka (arba seka) lyginamojo indekso reikšmės pokyčius. Kuo aukštesnis rodiklis, tuo gali būti didesnis fondo pelningumo nukrypimas nuo lyginamojo indekso pelningumo.

**Alfa rodiklis** - rodiklis, kurio reikšmė parodo skirtumą tarp fondo akcijos vertės pokyčio ir lyginamojo indekso reikšmės pokyčio, t.y. kiek fondo pelningumas skyrėsi nuo lyginamojo indekso pelningumo. Alfa rodiklio reikšmė +1,00% reiškia kad fondo pelningumas buvo vienu procentiniu punktu didesnis už lyginamojo indekso pelningumą. Panašiai -1,00% reiškia kad fondo pelningumas buvo 1,00% mažesnis už lyginamojo indekso pelningumą.

**Beta rodiklis** - rodiklis, kurio reikšmė parodo, kiek pasikeičia fondo akcijos vertė, pasikeitus lyginamojo indekso reikšmei. Jei Beta rodiklis lygus 1,00, tai reiškia kad fondo akcijos vertė svyruoja taip pat stipriai kaip ir lyginamojo indekso reikšmė. Jei Beta rodiklis lygus 1,10, tai reiškia kad fondo akcijos svyravimai yra 10% stipresni už lyginamojo indekso reikšmių svyravimus. Atitinkamai, jei rodiklis mažesnis už 1,00, tai reiškia kad fondo akcijos vertė svyruoja ne taip stipriai kaip lyginamojo indekso reikšmė.



20. Vidutinė investicijų graža, vidutinis investicinio vieneto (akcijos) vertės pokytis ir vidutinis lyginamojo indekso (jei jis pasirinktas) reikšmės pokytis per paskutinius trejus, penkerius, dešimt metų (vidutinė grynoji investicijų graža, vidutinis apskaitos vieneto vertės ir lyginamojo indekso reikšmės pokytis apskaičiuojami kaip geometrinis, atitinkamai, metinių grynosios investicijų gražos, metinių apskaitos vieneto vertės pokyčių ir lyginamojo indekso reikšmės pokyčių vidurkis).

	Per paskutinius 3 metus 2007.01.01.- 2009.12.31.	Per paskutinius 5 metus 2005.01.01.- 2009.12.31.	Per paskutinius 10 metų 2000.01.01.- 2009.12.31.	Nuo veiklos pradžios 2001.04.09.- 2009.12.31.
Vidutinis investicinio vieneto (akcijos) vertės pokytis	-21,30%	-7,24%	-----	6,76%
Vidutinis lyginamojo indekso reikšmės pokytis	-19,00%	2,26%	-----	13,47%
Vidutinė bendroji investicijų graža	-20,14%	-5,85%	-----	+10,17%
Vidutinė grynoji investicijų graža	-21,50%	-7,50%	-----	+7,42%
Vidutinės investicinio vieneto (akcijos) vertės pokyčio standartinis nuokrypis	44,83%	38,18%	-----	40,10%

**Rodiklių paaiškinimai:**

Vidutinis akcijos vertės pokytis, lyginamojo indekso reikšmės pokytis, vidutinė bendroji investicijų graža ir vidutinė grynoji investicijų graža – tai geometrinis atitinkamų metinių pokyčių ar gražų vidurkis.

Vidutinės investicinio vieneto (akcijos) vertės pokyčio standartinis nuokrypis – tai metinių atitinkamo periodo fondo akcijos vertės pokyčių standartinis nuokrypis.

21. Kiti rodikliai, atskleidžiantys investicijų portfelio riziką. Atskleidžiant investicijų rizikos rodiklius turi būti pateikiami jų paaiškinimai ir apskaičiavimo metodika.

-----

## VI. KOLEKTYVINIO INVESTAVIMO SUBJEKTO FINANSINĖ BŪKLĖ

22. Pateikti šias kolektyvinio investavimo subjekto ataskaitas, parengtas vadovaujantis Lietuvos Respublikos įstatymų ir teisės aktų reikalavimais:

22.1. Paskutinių 3 finansinių metų balansus, išdėstytus palyginamojoje lentelėje.

### UAB INVESTICINIŲ BENDROVIŲ VALDYMO ĮMONĖ "INVESTICIJŲ PORTFELIŲ VALDYMAS"

(Valdymo įmonės pavadinimas)

Į.k. 111707985 P.Lukšio g.32, Vilnius

(įmonės kodas, adresas, kiti duomenys)

PATVIRTINTA

20..... m.....d.

protokolo Nr.....

### **IKKB NSEL 30 INDEKSO FONDAS, I.K.111713358 BALANSAS**

(Kolektyvinio investavimo subjekto pavadinimas)

**PAGAL 2009 m. gruodžio 31 d. DUOMENIS**

2010 01 25 Nr. 1\_\_.

### I. BALANSAS

( litais )

Eil. Nr.	Turtas	Pastabų Nr.	2009 12 31	2008 12 31	2007 12 31
I.	PINIGAI IR PINIGŲ EKIVALENTAI	2	424617	523407	904214
II.	TERMINUOTI INDELIAI				
III.	INVESTICIJOS	1,2	6106769	5086733	19680701
1.	Skolos vertybiniai popieriai				
1.1.	Vyriausybės ir centrinių bankų arba jų garantuoti skolos vertybiniai popieriai				
1.2.	Kiti skolos vertybiniai popieriai				
2	Nuosavybės vertybiniai popieriai	1,2	6106769	5086733	19680701
3	Kolektyvinio investavimo subjektų investiciniai vienetai				
4	Kitos investicijos				
IV.	GAUTINOS SUMOS	2	19387	12595	5213
1	Investicijų pardavimo sandorių gautinos sumos				
2	Kitos gautinos sumos	2	19387	12595	5213
	<b>TURTAS, IŠ VISO</b>		<b>6550773</b>	<b>5622735</b>	<b>20590128</b>

Eil. Nr.	Įsipareigojimai ir grynieji aktyvai	Pastabų Nr.	2009 12 31	2008 12 31	2007 12 31
V.	ĮSIPAREIGOJIMAI		11703	17249	29811
1	Investicijų pirkimo įsipareigojimai			7218	
2	Mokėtinos sumos kaupimo bendrovei ir depozitoriumui		8938	8975	29811
3	Kitos mokėtinos sumos ir įsipareigojimai		2765	1056	
VI.	GRYNIEJI AKTYVAI (I+II+III+IV-V)		6539070	5605486	20560317
	<b>ĮSIPAREIGOJIMAI IR GRYNIEJI AKTYVAI, IŠ VISO</b>		<b>6550773</b>	<b>5622735</b>	<b>20590128</b>

Gen. direktorius

(įmonės administracijos vadovo pareigų pavadinimas) (parašas)

Vaidotas Petrauskas

(vardas ir pavardė)

**22.2. Paskutinių 3 finansinių metų grynujų aktyvų pokyčių ataskaitas, išdėstytas palyginamojoje lentelėje.**

**UAB INVESTICINIŲ BENDROVIŲ VALDYMO ĮMONĖ "INVESTICIJŲ PORTFELIŲ VALDYMAS"**

(Valdymo įmonės pavadinimas)

**I.k. 111707985 P. Lukšio g.32, Vilnius**

(įmonės kodas, adresas, kiti duomenys)

PATVIRTINTA

20..... m.....d.

protokolo Nr.....

**IKKB NSEL 30 INDEKSO FONDAS, I.K.111713358 GRYNŲJŲ AKTYVŲ POKYČIŲ ATASKAITA**

(Kolektyvinio investavimo subjekto pavadinimas)


**PAGAL 2009 m. gruodžio 31 d. DUOMENIS**

2010 01 25 Nr. 1 \_\_.

Eil. Nr.	Straipsniai	Pastabų Nr.	2009 12 31	2008 12 31	2007 12 31
I.	GRYNIEJI AKTYVAI ATASKAITINIO LAIKOTARPIO PRADŽIAI		5605486	20560317	35710607
II.	PADIDĖJIMAS, IŠ VISO		5390368	1876926	8105043
1.	Išleistų akcijų vertė		1231430	659900	460532
2.	Palūkanos ir dividendai		123173	404520	537164
2.1.	Banko palūkanos		1010	2351	2075
2.2.	Dividendai		122163	402169	535089
3.	Investicijų pardavimo pelnas		481182	91047	954871
4.	Investicijų vertės padidėjimo suma		3554583	721459	6152476
5.	Turto vertės padidėjimas dėl užsienio valiutų kurso pasikeitimo				
III.	SUMAŽĖJIMAS, IŠ VISO		4456784	16831757	23255333
1.	Išpirktų akcijų vertė		2268857	3422131	18280240
2.	Investicijų pardavimo nuostoliai		63634	307068	320455
3.	Investicijų vertės sumažėjimo suma		1998754	12873818	4185992
4.	Turto vertės sumažėjimas dėl užsienio valiutų kurso pasikeitimo				
5.	Valdymo sąnaudos:		125539	228740	468646
5.1.	Reklamos sąnaudos		9392	15092	24172
5.2.	Teisinės bazės paruošimo sąnaudos		3237	19404	19865
5.3.	Sąnaudos auditui		17255	12980	11000
5.4.	Mokestis valdymo įmonei		60123	131962	264700
5.5.	Mokestis finansų makleriui		14106	13380	56163
5.6.	Sąnaudos depozitoriumui		17387	33444	89519
5.7.	Kitos sąnaudos		4039	2478	3227
	GRYNIEJI AKTYVAI ATASKAITINIO LAIKOTARPIO PABAIGAI		6539070	5605486	20560317
	Akcijos vertė ataskaitinio laikotarpio pabaigoje		1687,94	1215,94	3762,87
	Akcijų skaičius ataskaitinio laikotarpio pabaigoje		3874	4610	5464

Gen. direktorius

(įmonės administracijos vadovo pareigų pavadinimas)

  
(parašas)

Vaidotas Petrauskas

(vardas ir pavardė)

## 22.3. Aiškinamąjį raštą (pateikiamas tik metų ir pusmečio ataskaitose).

### AIŠKINAMASIS RAŠTAS

IKKB „NSEL 30 INDEKSO FONDAS“

P.Lukšio g. 32 Vilnius, į.k. 111713358

2009 gruodžio 31 d.

Parengimo data 2010 sausio mėn. 25 d.

#### I. BENDROJI DALIS

1.1. Investicinė kintamojo kapitalo bendrovė „NSEL 30 INDEKSO FONDAS“ registruota 2000 metų rugsėjo 29 d.. Vertybinių popierių komisijos pritarimo kolektyvinio investavimo subjekto sudarymo dokumentams data 2000 rugsėjo 14 d. Galiojanti Investicinės kintamojo kapitalo bendrovės licencija Nr.IKB-02 išduota 2004 m. sausio 29 d..

1.2. Bendrovės finansiniai metai prasideda sausio 1 d. ir baigiasi gruodžio 31 d.

1.3. Bendrovės valdymo įmonė - Uždaroji akcinė bendrovė investicinių bendrovių valdymo įmonė “INVESTICIJŲ PORTFELIŲ VALDYMAS” registruota 2000 metų rugpjūčio 4 d.. Į.k.111707985. Galiojanti valdymo įmonės licencija Nr.VĮK-011 išduota 2006 m. balandžio 21 d. LR Vertybinių popierių komisijos sprendimu Nr. 97.  
Adresas: P.Lukšio 32 LT-08222 Vilnius.  
Telefonas/ faksas: (8-5) 2747016.

1.4. Bendrovės depozitoriumas.

Depozitoriumo pavadinimas: AB SEB bankas.

Įmonės kodas: 112021238

Adresas: Gedimino 12, 2600 Vilnius, Lietuva.

Vadovas: Banko prezidentas Audrius Žiugžda.

Depozitoriumo funkcijas vykdo AB SEB bankas Lėšų valdymo ir prekybos finansavimo departamentas. Departamento direktorius yra Tadas Dovbyšas.

Departamento adresas: Gedimino 12, 2600 Vilnius, Lietuva.

Leidimo užsiimti depozitoriumo veikla numeris: Lietuvos banko suteikta licencija verstis komercinių bankų įstatyme numatyta veikla, licencijos numeris 002.

1.5. Audito įmonė – UAB “Auditorių biuras”. Į.k. 123249741. Adresas – Gedimino pr.26, Vilnius.

#### II. APSKAITOS POLITIKOS DALIS

2.1. Finansinė atskaitomybė parengta vadovaujantis:

LR buhalterinės apskaitos įstatymu;

LR įmonių finansinės atskaitomybės įstatymu;

LR verslo apskaitos standartais;

2004 m. sausio 13 d. LR Vyriausybės patvirtinta “Pensijų fondų buhalterinės apskaitos ir finansinės atskaitomybės tvarka”.

Kitais teisinais aktais, norminiais dokumentais bei tvarkomis.

2.2. Investavimo politika

Pagrindinis Fondo investicinės veiklos tikslas yra siekti vidutinio Lietuvos akcijų rinkos pelningumo, išlaikant reikalingą likvidumo ir patikimumo lygį. Šiam tikslui pasiekti yra naudojama indeksavimo strategija – investavimas į visus NSEL 30 indeksą sudarančius vertybinius popierius tokiu santykiu, koku jie įeina į NSEL 30 indeksą. NSEL 30 indeksas yra sudarytas iš 30 didžiausios laisvų akcijų kapitalizacijos bendrovių, kurių akcijos listinguojamos VVPB, akcijų. NSEL 30 indeksą sudarančios bendrovės yra iš įvairių ekonomikos sektorių – bankininkystės, energetikos, transporto, lengvosios ir maisto pramonės ir kt. NSEL 30 indeksas yra kapitalizuotas, t.y. didžiausios laisvų akcijų kapitalizacijos bendrovės turi didžiausią

svorį NSEL 30 indekse. NSEL 30 indeksas yra perskaičiuojamas kas ketvirtį, atsižvelgiant į pokyčius akcijų rinkoje.

Susidarius situacijai, kai yra būtina apsaugoti akcininkų interesus, Valdymo įmonės atskiru sprendimu, gali būti investuojama į kitus Fondo Turto valdymo sutartyje nurodytus instrumentus ir turtą.

### 2.3. Finansinės rizikos valdymo politika.

Lietuvos vertybinių popierių rinka nėra pakankamai likvidi. Kai kurie vertybiniai popieriai, kuriais prekiaujama Lietuvos vertybinių popierių rinkoje, nėra pakankamai likvidūs. Kai kurie iš šių vertybinių popierių gali patekti ir į fondo investicijų portfelį. Tai gali būti neišvengiama, kadangi Fondas investuoja į 30 akcijų portfelį.

Egzistuoja ir specifinė kompanijos, į kurią investavęs fondas rizika. Bet kuri iš fondo investicijų portfelyje esančių akcijų gali prarasti savo vertę dėl laikinų finansinių sunkumų, rinkų nuosmukio, bankroto ar sanavimo.

Lietuvos vertybinių popierių rinkos likvidumo riziką ir specifinę bendrovės, į kurią investavęs fondas, riziką siekiama minimizuoti kiek galima didesnę dalį fondo grynųjų aktyvų vertės investuojant į likvidžiausias akcijas. Šią galimybę riboja galiojantys vertybinių popierių portfelio diversifikavimo reikalavimai. Į mažiau likvidžias akcijas yra investuojama likusi fondo investicijų portfelio dalis.

Neigiamos trumpalaikių rinkos kritimų įtakos fondas siekia išvengti skatindamas savo akcininkus investuoti ilgesniam laikotarpiui.

Be to, rizika mažinama teisės aktų nustatyta tvarka diversifikuojant fondo vertybinių popierių portfelį.

Kiti egzistuojančių rizikų valdymo metodai yra išsamiai aprašyti fondo prospekto 4 punkte.

### 2.4. Turto padidėjimo ir sumažėjimo pripažinimo principai.

Piniginio mato principas – visas IKKB “NSEL30 INDEKSO FONDAS” turtas, jo padidėjimas ir sumažėjimas finansinėje atskaitomybėje išreiškiami pinigais.

Kaupimo principas - IKKB “NSEL30 INDEKSO FONDAS” turto padidėjimą ir sumažėjimą apskaitoje registruoja tada, kai jie atsiranda, ir pateikia tų laikotarpių finansinėje atskaitomybėje, neatsižvelgdamas į pinigų gavimą ar išmokėjimą.

Turinio svarbos principas – atspindėdamas turto padidėjimą ir sumažėjimą, IKKB “NSEL30 INDEKSO FONDAS” daugiausia dėmesio skiria jų turiniui ir prasmei, o ne tik formaliems pateikimo reikalavimams. IKKB “NSEL30 INDEKSO FONDAS” ūkines operacijas ir įvykius registruoja apskaitoje ir pateikia finansinėse ataskaitose pagal jų turinį ir ekonominę prasmę net ir tada, kai pateikimas skiriasi nuo teisinės formos.

Pinigų padidėjimas pripažįstamas fiksuojant pinigų padidėjimą banko sąskaitoje. Atitinkamai pripažįstamas šios sąskaitos sumažėjimas. Šiuo atveju sutampa kaupimo ir pinigų principai, nes IKKB “NSEL30 INDEKSO FONDAS” visi atsiskaitymai vykdomi litais.

Vertybinių popierių padidėjimas pripažįstamas įsigijant vertybinius popierius bei padidėjus vertybinių popierių vertei. Atitinkamai, vertybinių popierių sumažėjimas pripažįstamas juos pardavus bei sumažėjus vertybinių popierių vertei. Vertybinių popierių pripažinimo momentas yra atsiskaitymo ir nuosavybės perėjimo diena.

Gautinų vertybinių popierių padidėjimas pripažįstamas sandorio sudarymo dieną bei padidėjus gautinų vertybinių popierių vertei. Gautinų vertybinių popierių sumažėjimas pripažįstamas nuosavybės perėjimo dieną bei sumažėjus gautinų vertybinių popierių vertei.

Gautinų sumų už išleistas IKKB NSEL30 akcijas padidėjimas pripažįstamas šių akcijų išleidimo dieną. Šių sumų sumažėjimas fiksuojamas apmokėjimo dieną.

Gautinų sumų už parduotus vertybinius popierius padidėjimas pripažįstamas sandorio sudarymo dieną. Gautinų sumų už parduotus vertybinius popierius sumažėjimas pripažįstamas nuosavybės perėjimo dieną.

Kitų gautinų sumų padidėjimas fiksuojamas sumokant avansus. Sumažėjimas pripažįstamas gavus prekes ar paslaugas.

Būsimų laikotarpių sąnaudų padidėjimas fiksuojamas jų gavimo dieną. Sumažėjimas fiksuojamas tada, kai šios sąnaudos patiriamos.

## 2.5. Atskaitymų valdymo bendrovei ir depozitoriumui taisyklės.

Atlyginimas Valdymo įmonei už Fondo turto valdymą (investicijų konsultavimą, finansų apskaitą, metų ir pusmečio ataskaitas, GAV skaičiavimą ir pan.) yra lygus 1% Fondo grynujų aktyvų vidutinės metinės vertės. Pagal 2008 m. gegužės 6 d. susitarimą dėl 2007 m. lapkričio 5 d. platinimo sutarties tarp Fondo ir UAB „SEB investicijų valdymas“ (toliau vadinama Platintoju), Fondas moka platinimo mokesį. Šio mokesčio suma mažinamas atlyginimas Valdymo įmonei. Bandra Fondo mokama suma Valdymo įmonei ir Platintojui yra lygi 1% Fondo grynujų aktyvų vidutinės metinės vertės.

Atlyginimo Valdymo įmonei dydis skaičiuojamas kiekvieną kartą, kai yra skaičiuojama Fondo GAV, o sumokamas mėnesio pabaigoje per 10 darbo dienų. Pasibaigus metams atlyginimo Valdymo įmonei dydis yra tikslinamas. Per metus susidarę atlyginimo Valdymo įmonei permokėjimai per 10 darbo dienų gražinami Fondui, susidarę atlyginimo Valdymo įmonei neprimokėjimai per 10 darbo dienų pervedami Valdymo įmonei.

Atlyginimas Depozitoriumui už Fondo turto apskaitą (depozitoriumo paslaugas) negali būti didesnis už 0,3% Fondo grynujų aktyvų vidutinės metinės vertės. Iš Fondo lėšų Depozitoriumui papildomai mokamas fiksuotas mokeskis 10 litų (LTL) mokeskis už kiekvieną vertybinių popierių ir pinigų operaciją Fondo pinigų ir vertybinių popierių sąskaitose.

Atlyginimas depozitoriumui už Fondo akcijų apskaitą (depozitoriumo paslaugas) skaičiuojamas kiekvieną kartą, kai yra skaičiuojama Fondo GAV, o sumokamas kiekvieno metų ketvirčio pabaigoje per 10 darbo dienų. Pasibaigus metams mokeskis depozitoriumui už Fondo akcijų apskaitą dydis yra tikslinamas. Per metus susidarę mokesčio permokėjimai per 10 darbo dienų gražinami Fondui, susidarę mokesčio neprimokėjimai per 10 darbo dienų nuskaitomi iš Fondo sąskaitų depozitoriumui.

## 2.6. Investicijų įvertinimo metodai, investicijų pervertinimo periodiškumas.

Investicijos finansinėje atskaitomybėje atvaizduojamos atskaitinio laikotarpio pabaigos tikraja verte.

Vertybinių popierių, kuriais prekiaujama reguliuojamose rinkose, tikroji vertė nustatoma pagal rinkos viešai paskelbtą vertinimo dieną uždarymo kainą. Jei vertybiniai popieriai nebuvo kotiruojami per paskutinę prekybos sesiją, naudojama paskutinė žinoma uždarymo kaina.

Grynieji pinigai vertinami nominaliaja verte.

Vertybinių popierių, turėtų atskaitinio laikotarpio pradžioje, tikrosios vertės atskaitinio laikotarpio pabaigoje ir tikrosios vertės atskaitinio laikotarpio pradžioje skirtumas, taip pat atskaitinį laikotarpį įsigytų vertybinių popierių tikrosios vertės atskaitinio laikotarpio pabaigoje ir jų įsigijimo savikainos skirtumas priskiriamas investicijų vertės padidėjimui arba sumažėjimui.

Sudarant finansinę atskaitomybę, investicijų pervertinimas atliekamas kiekvieną ketvirtį. Skaičiuojant grynuosius aktyvus investicijų pervertinimas atliekamas kiekvieną dieną.

Fondo investicinis portfelis sudaromas sekant NSEL 30 indeksą, t.y. investuojama į visus NSEL 30 indeksą sudarančius vertybinius popierius tokiu santykiu, koku jie įeina į NSEL 30 indeksą. NSEL 30 indeksas yra sudarytas iš 30 didžiausios laisvų akcijų kapitalizacijos bendrovių, kurių akcijos

listinguojamos Vilniaus Vertybinių Popierių Biržoje, akcijų. NSEL 30 indeksas yra kapitalizuotas, t.y. didžiausios laisvų akcijų kapitalizacijos bendrovės turi didžiausią svorį NSEL 30 indekse. NSEL 30 indeksas yra perskaičiuojamas kas ketvirtį, atsižvelgiant į pokyčius akcijų rinkoje.

Susidarius situacijai, kai yra būtina apsaugoti akcininkų interesus, Valdymo įmonės atskiru sprendimu, gali būti investuojama į kitus Fondo Turto valdymo sutartyje nurodytus instrumentus ir turta.

**NSEL 30 indeksas sudaromas tokia tvarka:**

1. Kiekvienos VVPB listinguojamos bendrovės rinkos kapitalizacija paskaičiuojama pagal formulę: kiekvienos VVPB listinguojamos bendrovės rinkos kapitalizacija paskaičiuojama pagal formulę - laisvų akcijų kapitalizacija lygi bendrovės išleistų laisvų paprastųjų vardinių akcijų skaičiui padaugintam iš akcijos kainos pagal paskutinį įvykusį sandorį centrinėje rinkoje. Laisvos akcijos yra tos akcijos, kuriomis realiai yra prekiaujama VVPB. Skaičiuojant laisvų akcijų kapitalizaciją neįskaičiuojamos:
  - privilegijuotos akcijos, atskiriems asmenims specialiai suteiktos akcijos, darbuotojų akcijos, specialiosios akcijos bei Tarptautiniai depozitoriumo sertifikatai;
  - valstybės institucijoms priklausanti akcijų dalis;
  - bendrovės (įmonės) steigėjų, tarybos, valdybos, administracijos narių, darbuotojų akcijos, jeigu šie asmenys turi daugiau nei 5% bendrovės akcijų;
  - akcininkui priklausančios daugiau nei 25% bendrovės akcijų;
  - juridiniams asmenims, jei jų veiklos rūšis sutampa arba yra susijusi su bendrovės veikla, priklausančios akcijos;
  - Europos Rekonstrukcijos ir Plėtros Bankui priklausančios akcijos.
2. Atrenkamos 30 didžiausių bendrovių pagal taip paskaičiuotą rinkos kapitalizaciją.
3. Visų 30 bendrovių laisvų akcijų rinkos kapitalizacijų suma prilyginama 100%.
4. Perkama/parduodama kiekvienos iš 30 bendrovių akcijų proporcingai jų svoriui tame 30-uke.

NSEL 30 indeksas atspindi Fondo investicijų portfelio vertės svyravimą ir yra viešai skelbiamas Fondo tinklapiuose [www.indexfund.lt](http://www.indexfund.lt) ir [www.nsel30indexfund.com](http://www.nsel30indexfund.com).

Išvardinti tikslų trisdešimties bendrovių, į kurias investuojama, sąrašą nėra galimybės, nes, keičiantis listinguojamų bendrovių kapitalizacijai, akcininkų sudėčiai, listinguojant Biržoje naujas bendroves ar išbraukiant bendroves iš Biržos sąrašų, NSEL 30 indekso sudėtis taip pat keičiasi. Tada atitinkamai koreguojamas ir Fondo investicinis portfelis. Tai daroma kas ketvirtį.

Fondo investicinis portfelis privalo atitikti visus reikalavimus, numatytus LR Vertybinių popierių rinkos įstatyme, LR kolektyvinio investavimo subjektų įstatyme, Vertybinių popierių komisijos nutarimuose ir kituose galiojančiuose teisės aktuose.

Investicijų pervertinimas atliekamas kiekvieną metų ketvirtį.

2.7. Apskaitos vieneto vertės nustatymo taisyklės.

1. Fondo grynujų aktyvų vertė (GAV) yra apskaičiuojami kiekvieną darbo dieną pagal tokią tvarką:
  - 1.1. paraiškos pirkti (išpirkti) akcijas priimamos procedūrose nustatyta tvarka iki X darbo dienos (dienos, kai pateikiama paraiška) 13.00 valandos Lietuvos laiku;
  - 1.2. paraišką priėmęs asmuo vieną paraiškos egzempliorių turi grąžinti investuotojui su patvirtinimu, kad ją gavo;
  - 1.3. jei paraiškos pateikiamos po 13.00 valandos Lietuvos laiku, skaičiuojant X darbo dienos GAV į jas neatsižvelgiama. Jos bus įvertintos skaičiuojant kitos (X+1) darbo dienos GAV;
  - 1.4. pasibaigus X dienos NASDAQ OMX Vilnius biržos prekybos sesijai (16 valandą), skaičiuojama tos (X) darbo dienos GAV ir pagal ją apskaičiuojama Fon akcijos vertė; skaičiavimas baigiamas iki kitos darbo dienos 11.00 valandos Lietuvos laiku.
  - 1.5. apskaičiavus fondo akcijos vertę, vykdomos (X-1) darbo dieną po 13.00 valandos Lietuvos laiku gautos ir X darbo dieną iki 13.00 valandos Lietuvos laiku gautos paraiškos;
  - 1.6. įvykdžius minėtas paraiškas, apskaičiuojama galutinė X darbo dienos GAV. Skaičiavimas baigiamas iki dienos (X+1) 12 valandos.

2. Vienos fondo akcijos kaina yra lygi fondo grynujų aktyvų vertei padalintai iš fondo išleistų ir neišpirktų akcijų skaičiaus.
3. Fondas savo nuosavus (grynuosius) aktyvus, tenkančius vienai akcijai, privalo skelbti kiekvieną kartą, kai išleidžia arba išperka savo akcijas, bet ne rečiau kaip nustatyta galiojančiuose teisės aktuose. Akcijos kaina skelbiama visose fondo akcijų pardavimo ir išpirkimo vietose ir fondo tinklapiuose [www.indexfund.lt](http://www.indexfund.lt) ir [www.nsel30indexfund.com](http://www.nsel30indexfund.com).
4. Fondo akcijos vertė turi sutapti su vienai akcijai tenkančių fondo grynujų aktyvų dalimi.
5. Parduodant fondo akcijas, akcijos pardavimo kaina padidinama vienai akcijai tenkančių fondo akcijų platinimo sąnaudų suma, kurios sudaro 2 procentus akcijos kainos. Vienai akcijai tenkančių platinimo sąnaudų suma skelbiama fondo prospekte.
6. Išperkant fondo akcijas, akcijos išpirkimo kaina mažinama vienai akcijai tenkančių išpirkimo sąnaudų suma. Išpirkimo sąnaudų dydį apskaičiuoja fondo Valdymo įmonė. Vienai akcijai tenkančių išpirkimo sąnaudų suma skelbiama fondo prospekte.

## 2.8. Pinigų ekvivalentai.

Pinigams priskiriami pinigai fondo banko sąskaitose.

Pinigų ekvivalentams priskiriamų investicijų fondas neturi.

## 2.9. Investicijų portfelio struktūra.

Fondo investicinis portfelis sudaromas sekant NSEL 30 indeksą, t.y. investuojama į visus NSEL 30 indeksą sudarančius vertybinius popierius tokiu santykiu, koku jie įeina į NSEL 30 indeksą. NSEL 30 indeksas yra sudarytas iš 30 didžiausios laisvų akcijų kapitalizacijos bendrovių, kurių akcijos listinguojamos Vilniaus Vertybinių Popierių Biržoje, akcijų. NSEL 30 indeksas yra kapitalizuotas, t.y. didžiausios laisvų akcijų kapitalizacijos bendrovės turi didžiausią svorį NSEL 30 indekse. NSEL 30 indeksas yra perskaičiuojamas kas ketvirtį, atsižvelgiant į pokyčius akcijų rinkoje.

<i><b>Pavadinimas</b></i>	<i><b>Dalis aktyvuose (%)</b></i>
AB Šiaulių bankas	8,83
AB Sanitas	7,21
AB Rytų skirstomieji tinklai	6,38
AB Lietuvos dujos	5,71
AB Ūkio bankas	5,55
AB Apranga	5,36
AB Pieno žvaigždės	4,95
AB Rokiškio sūris	4,68
AB Klaipėdos nafta	4,54
AB Lietuvos energija	4,08
AB City service	3,60
AB Bankas Snoras	3,49
AB Panevėžio statybos trestas	3,41
AB Lifosa	3,34
AB Grigiškės	3,05
AB Lietuvos elektrinė	2,59
AB Žemaitijos pienas	2,55
AB Lietuvos jūrų laivininkystė	2,51
AB Invalda	1,43
AB Žemaitijos pieno investicija	1,39
AB Stumbras	1,18
AB Vilniaus baldai	1,05
AB Vilkyškių pieninė	1,03
AB VST	0,97
AB Utenos trikotažas	0,93
AB Limarko laivininkystės kompanija	0,92
AB Snaigė	0,75
AB Vilniaus degtinė	0,70
AB Įmonių grupė Alita	0,37
AB Klaipėdos baldai	0,33
AB Linas	0,25
AB Alita	0,24

### III. AIŠKINAMOJO RAŠTO PASTABOS

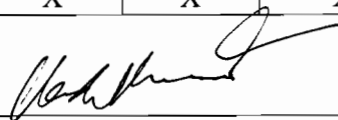
1 Pastaba. Investicijų vertės pokytis.

	Pokytis					
Balanso straipsniai	Praėjusio ataskaitinio laikotarpio pabaigoje	Įsigyta	Parduota (išpirkta)	Vertės padidėjimas	Vertės sumažėjimas	Ataskaitinio laikotarpio pabaigoje
Skolos vertybiniai popieriai	-----	-----	-----	-----	-----	-----
Vyriausybių ir centrinių bankų arba jų garantuoti skolos vertybiniai popieriai	-----	-----	-----	-----	-----	-----
Kiti skolos vertybiniai popieriai	-----	-----	-----	-----	-----	-----
Nuosavybės vertybiniai popieriai	5086733	2254945	2790738	3554583	1998754	6106769
Kolektyvinio investavimo subjektų vertybiniai popieriai	-----	-----	-----	-----	-----	-----
Kolektyvinio investavimo subjektų investiciniai vienetai ir akcijos	-----	-----	-----	-----	-----	-----
Kitos investicijos	-----	-----	-----	-----	-----	-----
Iš viso	5086733	2254945	2790738	3554583	1998754	6106769

2 Pastaba. Turto struktūra ataskaitinio laikotarpio pabaigoje.

Turto arba emitento pavadinimas	Valstybės, į kurios vertybinius popierius investuota, pavadinimas	Valiutos, kuria denominuotas turtas, pavadinimas	Nominali vertė (jeigu ji yra)	Metinė palūkanų norma (jeigu ji yra)	Indėlio, investicijos pabaigos terminas (jeigu ji terminuota)	Tikroji vertė	Turto, investicijos lyginamoji dalis (procentais)
Pinigai ir pinigų ekvivalentai	-----	LTL	-----	-----	-----	424617	6.48 %
LR įmonių nuosavybės vertybiniai popieriai	Lietuva	LTL	3903565	-----	-----	6106769	93.22 %
Gautinos sumos:	-----	LTL	-----	-----	-----	19387	0.30 %
Išankstiniai apmokėjimai	-----	LTL	-----	-----	-----	5603	0.09 %
Būsimųjų laikotarpių sąnaudos	-----	LTL	-----	-----	-----	280	0.00 %
Dalyvių įmokų gautinos sumos	-----	LTL	-----	-----	-----	13504	0.21 %
Iš viso	X	X	X	X	X	6550773	100%

Valdymo įmonės Gen. Direktorius \_\_\_\_\_



Vaidotas Petrauskas

## **23. Visas audito iřvados tekstas.**



**24. Informacija apie kolektyvinio investavimo subjekto investicinės veiklos pajamas ir patirtas sąnaudas per ataskaitinį laikotarpį:**

<b>I.</b>	<b>Pajamos iš investicinės veiklos</b>	
1.	<i>Palūkanų pajamos</i>	1010
2.	<i>Realizuotas pelnas iš investicijų į:</i>	539711
2.1.	nuosavybės vertybinius popierius	539711
2.2.	vyriausybės ne nuosavybės vertybinius popierius	-----
2.3.	įmonių ne nuosavybės vertybinius popierius	-----
2.4.	finansines priemones	-----
2.5.	išvestines finansines priemones	-----
2.6.	kitų kolektyvinio investavimo subjektų vienetų	-----
2.7.	kita	-----
3.	<i>Nerealizuotas (nuostolis) / pelnas iš:</i>	1555829
3.1.	nuosavybės vertybinių popierių	1555829
3.2.	vyriausybės ne nuosavybės vertybinių popierių	-----
3.3.	įmonių ne nuosavybės vertybinių popierių	-----
3.4.	finansinių priemonių	-----
3.5.	išvestinių finansinių priemonių	-----
3.6.	kitų kolektyvinio investavimo subjektų vienetų	-----
3.7.	kitų	-----
	<b>Pajamų iš viso</b>	<b>2096550</b>
<b>II.</b>	<b>Sąnaudos</b>	
1.	<i>Veiklos sąnaudos:</i>	125539
1.1.	atskaitymai už valdymą	60123
1.2.	atskaitymai depozitoriumui	17387
1.3.	mokėjimai tarpininkams	14106
1.4.	mokėjimai už auditą	17255
1.5.	kiti atskaitymai ir išlaidos	16668
2.	<i>Kitos išlaidos</i>	-----
	<b>Sąnaudų iš viso</b>	<b>125539</b>
<b>III.</b>	<b>Grynosios pajamos</b>	<b>1971011</b>
<b>IV.</b>	<b>Išmokos (dividendai) investicinių vienetų savininkams</b>	-----
<b>V.</b>	<b>Reinvestuotos pajamos</b>	<b>1971011</b>

25. Kita reikšminga informacija apie kolektyvinio investavimo subjekto finansinę būklę, veiksniai ir aplinkybės, turėję įtakos kolektyvinio investavimo subjekto turtui ar įsipareigojimams.

-----

## VII. INFORMACIJA APIE DIVIDENDŲ IŠMOKĖJIMĄ

26. Pateikti informaciją apie priskaičiuotų ir (ar) išmokėtų dividendų (pusmečio ataskaitoje – tarpinių dividendų po mokesčių) sumas, nurodyti laikotarpį, už kurį dividendai buvo mokami, išmokėjimo datas, dividendų dydį, tenkantį vienam vienetui (akcijai), ir kitą svarbią informaciją.

-----

## VIII. INFORMACIJA APIE KOLEKTYVINIO INVESTAVIMO SUBJEKTO REIKMĖMS PASISKOLINTAS LĖŠAS

27. Kolektyvinio investavimo subjekto reikmėms pasiskolintos lėšos ataskaitinio laikotarpio pabaigoje:

-----

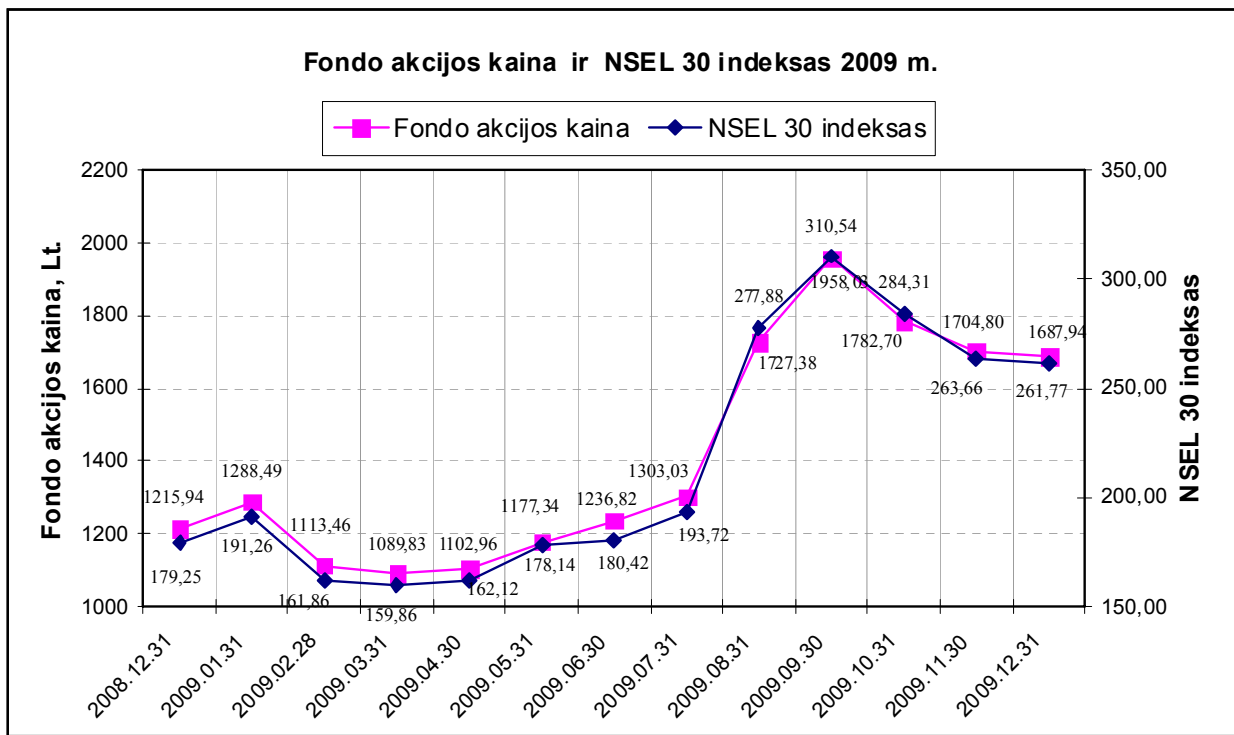
### IX. KITA INFORMACIJA

28. Paaiškinimai, komentarai, iliustruojamoji grafinė medžiaga ir kita svarbi informacija apie kolektyvinio investavimo subjekto veiklą, kad investuotojas galėtų tinkamai įvertinti subjekto veiklos pokyčius ir rezultatus.

Pagrindiniai duomenys apie Fondą pateikiami šioje lentelėje:

	<i>Fondo gryniesi aktyvai, Lt.</i>	<i>GAV tenkantys 1 akcijai, Lt</i>	<i>Investuotojų skaičius</i>	<i>NSEL 30 indeksas</i>
<b>2000.09.29.</b> <i>(steigimo metu)</i>	1 000 000	1 000,00	1	95,84
<b>2000.12.31.</b>	1 002 903	1 002,90	1	101,28
<b>2001.12.31.</b>	1 266 316	891,14	15	95,45
<b>2002.12.31.</b>	1 316 997	895,92	18	98,36
<b>2003.12.31.</b>	11 171 022	1 646,91	170	194,29
<b>2004.12.31.</b>	37 542 949	2 457,00	486	305,85
<b>2005.12.31.</b>	56 443 778	3 297,91	858	431,30
<b>2006.12.31.</b>	35 710 607	3 462,01	682	466,44
<b>2007.12.31.</b>	20 560 317	3 762,87	427	509,56
<b>2008.12.31.</b>	5 605 486	1 215,94	367	152,08
<b>2009.12.31.</b>	6 539 070	1 687,94	353	261,77

Žemiau pateikiame kas mėnesinius fondo investicinio vieneto vertės ir NSEL 30 indekso, pagal kurį investuoja Fondas, pokyčius per ataskaitinius metus:



Ankstesnė Fondo veikla negarantuoja ateities rezultatų.

## X. ATSAKINGI ASMENYS

29. Konsultantų, kurių paslaugomis buvo naudotasi rengiant ataskaitą (FMĮ, auditoriai, kt.) vardai, pavardės (juridinių asmenų pavadinimai), adresai, leidimų verstis atitinkama veikla pavadinimas ir numeris.

-----

30. Ataskaitą parengusių asmenų vardai, pavardės, pareigos, darbovietė (jeigu ataskaitą rengę asmenys nėra bendrovės darbuotojai).

UAB Investicinių bendrovių valdymo įmonė "INVESTICIJŲ PORTFELIŲ VALDYMAS" generalinis direktorius Vaidotas Petrauskas.

UAB Investicinių bendrovių valdymo įmonė "INVESTICIJŲ PORTFELIŲ VALDYMAS" vyr.finansininkas Dainius Minelga.

31. Valdymo įmonės administracijos vadovo, vyriausiojo finansininko, ataskaitą rengusių asmenų ir konsultantų parašai ir patvirtinimas, kad joje pateikta informacija teisinga ir nėra nutylėtų faktų, galinčių daryti esminę įtaką pateikiamų rodiklių vertėms.

UAB Investicinių bendrovių valdymo įmonė  
"INVESTICIJŲ PORTFELIŲ VALDYMAS"  
Generalinis direktorius Vaidotas Petrauskas



UAB Investicinių bendrovių valdymo įmonė  
"INVESTICIJŲ PORTFELIŲ VALDYMAS"  
Vyr.finansininkas Dainius Minelga



32. Asmenys, atsakingi už ataskaitoje pateiktą informaciją.

32.1. už ataskaitą atsakingi įmonės valdymo organų nariai, darbuotojai ir administracijos vadovas (nurodomi vardai pavardės, telefonų ir faksų numeriai, el. pašto adresai).

UAB Investicinių bendrovių valdymo įmonė "INVESTICIJŲ PORTFELIŲ VALDYMAS" generalinis direktorius Vaidotas Petrauskas. Tel./fax. 2747016. El. pašto adresas vaidas@ipv.lt.

UAB Investicinių bendrovių valdymo įmonė "INVESTICIJŲ PORTFELIŲ VALDYMAS" vyr.finansininkas Dainius Minelga. Tel./fax. 2747016. El. pašto adresas dainius@ipv.lt.

32.2. jeigu ataskaitą rengia konsultantai arba ji rengiama padedant konsultantams, nurodyti konsultantų vardus, pavardes, telefonų ir faksų numerius, el. pašto adresus (jeigu konsultantas yra juridinis asmuo, nurodyti jo pavadinimą, telefonų ir faksų numerius, el. pašto adresą bei konsultanto atstovo (-ų) vardą, pavardę); pažymėti, kokias konkrečias dalis rengė konsultantai arba kokios ataskaitos dalys parengtos jiems padedant, bei nurodyti konsultantų atsakomybės ribas.

-----